

РЫНОК ТРУДА ПЕНЗЕНСКОЙ ОБЛАСТИ В УСЛОВИЯХ ЭКОНОМИЧЕСКИХ САНКЦИЙ

С. В. Захарова

*Министерство труда, социальной защиты и демографии Пензенской области,
г. Пенза*

svzaharova@mintrud58.ru, pen_zan@mail.ru

Современная экономическая ситуация не может не отражаться на состоянии региональных рынков труда, столкнувшихся с рядом вызовов в связи с введением экономических санкций. Снижение инвестиций и потребительского спроса, изменения на валютном рынке и нехватка денежных средств на реализацию проектов затрагивают деятельность отдельных предприятий и отраслей. Сокращение производства влечет за собой введение режимов неполной занятости, вынужденные отпуска, снижение заработной платы и увольнение работников.

Ситуацию в экономике и сфере занятости Пензенской области в условиях санкций можно охарактеризовать как предсказуемую и контролируруемую.

В январе – июле 2015 г. индекс промышленного производства по основным видам экономической деятельности в области составил 106,8% к соответствующему периоду 2014 г. (в 2014 г. – 107,4%), продукция сельского хозяйства – 106,8% (в 2014 г. – 100,3%), объем работ, выполненный по договорам подряда, – 85% (в 2014 г. – 100,3%), индекс физического объема инвестиций в основной капитал – 99,6% к предыдущему году (в 2014 г. – 100,3%), индекс физического объема оборота розничной торговли – 92,5% (в 2014 г. – 104,7%).

На региональном рынке труда существенных изменений не произошло. Показатели уровня безработицы и уровня занятости остались в пределах прогнозируемых значений (табл. 1).

Таблица 1

Динамика численности экономически активного населения, уровня безработицы и уровня занятости Пензенской области в 2013–2015 гг.

Годы	Численность экономически активного населения, тыс. чел.	В том числе		Уровень безработицы, %	Уровень занятости, %
		занятое население, тыс. чел.	безработные, тыс. чел.		
2013	705,6	672	33,6	4,8	62,6
2014	711	678,4	32,6	4,6	64,2
Январь – июль 2015	695	662,5	32,5	4,7	63,5

За 2014 г. и первое полугодие 2015 г. изменилась структура занятого населения по видам экономической деятельности: увеличилась доля занятых в сельском хозяйстве с 10,7 до 11,4%, в обрабатывающих производствах, добыче полезных ископаемых, производстве и распределении электроэнергии, газа и воды – с 16,8 до 17,6%, в оптовой и розничной торговле, ремонте автотранспортных средств, бытовых изделий, гостиницах и ресторанах – с 17,7 до 18,6%, предоставлении прочих коммунальных услуг – с 3,7 до 4,3% и др.; уменьшилась в строительстве с 12,2 до 11,3%, финансовой деятельности, операциях с недвижимым имуществом – с 8,4 до 6,4%, здравоохранении – с 8,4 до 6,4%, образовании – с 9,1 до 9,0%.

Изменение структуры занятости сопровождалось сокращением неэффективных рабочих мест и оптимизацией численности персонала.

По данным мониторинга, в январе – июле 2015 г. были уволены в связи с ликвидацией организаций или сокращением численности 3493 работника (в 2013 г. – 5080 чел., в 2014 г. – 4057 чел.). Высвобождение проведено в организациях, осуществляющих операции с недвижимым имуществом, арендой и финансовую деятельность (18,6% от общей численности уволенных), учреждениях здравоохранения (12,6%), государственного управления (12,4%), на предприятиях обрабатывающих производств (14,3%), на транспорте (25,0%) и др.

Значительно уменьшилась заявленная работодателями потребность в работах. По сравнению с началом года количество вакансий сократилось более чем на треть. Снизилась потребность на предприятиях промышленности, строительства, торговли. Вместе с тем возросла в сельском хозяйстве, государственном управлении и обеспечении военной безопасности, социальном страховании, здравоохранении, организациях, занимающихся недвижимым имуществом, гостиницах и ресторанах и др.

Процессы, происходящие на рынке труда, в т. ч. под влиянием санкций, свидетельствуют о перераспределении занятого населения по видам экономической деятельности, развитию отраслей, занимающихся импортозамещением. В Пензенской области это, в первую очередь, сельское хозяйство, переработка сельскохозяйственной продукции и производство пищевых продуктов, переработка древесины и целлюлозно-бумажное производство, химическое производство, производство электрооборудования, электронных и оптических приборов.

Наиболее востребованными профессиями на рынке труда по-прежнему остаются швеи, наладчики станков и оборудования, станочники, электрогазосварщики, слесари, операторы, водители, машинисты различных видов техники, электромонтеры, трактористы, механизаторы, рабочие по уходу за животными, дояры, каменщики, штукатуры-маляры, дорожные рабочие, кондитеры, пекари, повара, продавцы и др. Среди специалистов – врачи, инженеры-конструкторы, инженеры-программисты, инженеры-электроники, технологи, менеджеры, бухгалтеры, агрономы, ветеринарные врачи.

В условиях сокращения спроса на рабочую силу изменилась структура безработных: снизилась доля граждан, оставивших прежнее место работы в связи с увольнением по собственному желанию (с 21,5% в 2013 г. до 13,8% в январе – июне 2015 г.) и выросла доля высвобожденных работников (с 22,2 до 37,9%). Увеличилось среднее время поиска работы (с 7,0 мес. в 2013 г. до 7,8 мес. в январе – июне 2015 г.).

Возросла востребованность государственной службы занятости.

Доля граждан, обратившихся в городские и районные центры занятости, в структуре безработных по способам поиска работы увеличилась за три года с 19,8 до 39,1% (рис.).

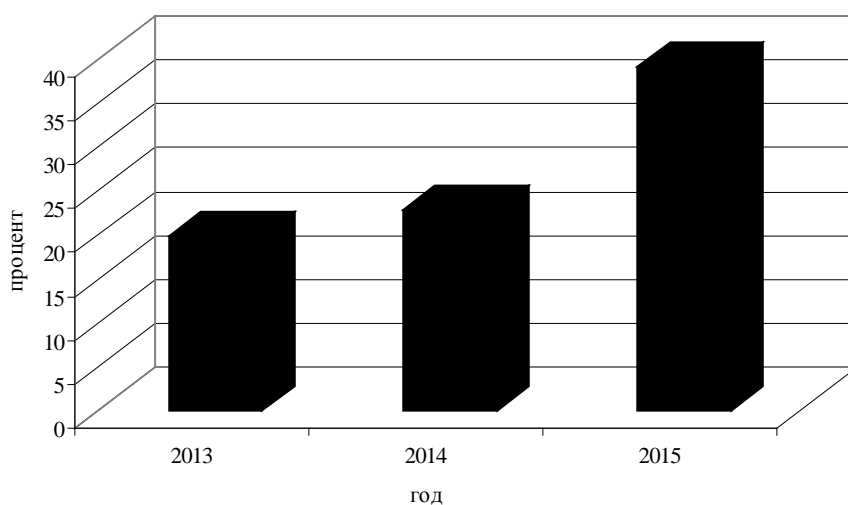


Рис. Доля безработных граждан, обратившихся в целях поиска работы в органы службы занятости Пензенской области

Основными целями государственной политики, направленной на развитие сферы труда и занятости, являются сохранение социальной стабильности в регионе, улучшение использования трудовых ресурсов, обеспечение сбалансированности спроса и предложения рабочей силы, развитие кадрового потенциала и повышение трудовой мобильности.

В соответствии с Государственной программой содействия занятости населения Пензенской области на 2014–2020 гг. за 7 мес. 2015 г. 62,2 тыс. жителей области оказаны услуги в области содействия занятости, трудоустроены 17,5 тыс. чел. (в 2014 г. 105,6 тыс. чел. получили услуги и 29,1 тыс. чел. трудоустроены).

Особое внимание уделяется развитию кадрового потенциала, трудоустройству молодых специалистов, преодолению длительной безработицы. Реализуются следующие мероприятия: профессиональное обучение граждан, временная занятость и стажировка выпускников, трудоустройство безработных, состоящих на учете более года, формирование банка вакансий с особыми условиями труда, переселение и обустройство в сельской местности и др.

За январь – июль 2015 г. прошли профессиональное обучение и получили дополнительное профессиональное образование по востребованным на рынке труда профессиям 899 чел., на предприятия области трудоустроены 40 выпускников образовательных организаций и 35 безработных граждан, состоящих на учете более года, оказано содействие в переезде, трудоустройстве и обустройстве в сельской местности 141 чел. Доля вакансий с гибким графиком работы, заявленных для замещения, составила 20%.

В результате принимаемых мер численность безработных граждан, состоящих на учете в службе занятости области, на 1 августа 2015 г. составила 5728 чел., а уровень регистрируемой безработицы – 0,8% от численности экономически активного населения области (табл. 2).

Таблица 2

Динамика численности безработных граждан, зарегистрированных в органах службы занятости, и заявленной работодателями потребности в работниках в Пензенской области в 2013–2015 гг.

Годы	Численность безработных граждан, зарегистрированных в органах службы занятости (на конец отчетного периода), чел.	Уровень регистрируемой безработицы, %	Потребность в работниках, заявленная в органы службы занятости (на конец периода), единиц	Напряженность на рынке труда, чел./вак.
2013	6793	95	11055	0,65
2014	5457	0,77	11852	0,54
январь – июль 2015	5728	0,8	8501	0,81

В условиях сокращения спроса на рабочую силу и сохранения структурной безработицы становятся более актуальными эффективное использование трудовых ресурсов, приоритетное трудоустройство российских граждан, и в первую очередь местного населения, оптимизация привлечения иностранной рабочей силы.

Учитывая интересы регионального рынка труда и потребность работодателей в кадрах, на 2015 г. для Пензенской области утверждена квота для граждан с визовым режимом въезда в количестве 1045 чел., это более чем в два раза меньше, чем в предыдущем году (на 2014 г. – 2339 чел.).

На 2016 г. для Пензенской области определена потребность в иностранных работниках в количестве 820 чел., граждан с визовым режимом въезда, т. е. сохранится тенденция сокращения привлечения иностранной рабочей силы и замещения ее национальными трудовыми ресурсами.

Список литературы

1. *Шаринова Г. А.* Влияние экономических санкций на рынок труда Российской Федерации // Молодой ученый. 2014. № 21.
2. Материалы выборочного обследования Росстата за 2013, 2014, 2015 гг.