

ПЕРСПЕКТИВНОЕ РАСПРЕДЕЛЕНИЕ НАСЕЛЕНИЯ ПО СФЕРАМ ДЕЯТЕЛЬНОСТИ: ФЕДЕРАЛЬНЫЙ И РЕГИОНАЛЬНЫЙ АСПЕКТЫ¹

А.Г. Коровкин, А.В. Андрюнин, И.Н. Долгова,
Е.А. Единак, И.Б. Королев

*Институт народнохозяйственного прогнозирования Российской академии наук,
г. Москва*

akor@ecfor.ru, ecfor1809@mail.ru

Оценка трудового потенциала страны и перспективной динамики национального и региональных рынков труда представляет собой комплексную многоаспектную задачу. Ее решение предполагает анализ сложившейся на национальном и региональных рынках труда ситуации, выявление основных факторов, оказывающих влияние на их динамику, определение основных тенденций изменения их ключевых параметров.

Количество и качество трудовых ресурсов во многом определяет перспективы социально-экономического развития страны и ее регионов. В связи с этим актуальны как ретроспективный анализ изменений численности и структуры трудовых ресурсов регионов, так и их оценка на перспективу. Для решения этой задачи могут быть использованы данные отчетных балансов трудовых ресурсов, на основе которых может быть проведен анализ основных источников формирования и направления использования трудовых ресурсов.

Накопленный нами опыт показывает продуктивность использования методологии баланса трудовых ресурсов при анализе и прогнозировании динамики занятости и рынка труда [1-3]. В данной работе рассматриваются полученные с использованием данного методологического подхода результаты инерционного прогноза показателей российского и регионального рынка труда.

Результаты инерционного прогноза для экономики России². Прогноз динамики изменения основных параметров баланса трудовых ресурсов Российской Федерации осуществлен из предположения о сохранении основных тенденций, сложившихся на ретроспективном периоде 2005 -2012 гг. За основу взят средний вариант демографического прогноза Росстата. В соответствии с ним, в среднесрочном периоде Россия вступает в период максимально сильного сокращения численности населения в трудоспособном возрасте. В 2014-2015 гг. численность населения в трудоспособном возрасте будет сокращаться примерно на 1 млн. человек в год, в 2016 г. – на 1,1 млн. человек. Значительное сокращение численности населения в трудоспособном возрасте ожидается также в 2017-2018 гг. Сохранение тенденций 2005-2012 гг. в целом означает достаточно оптимистичную оценку перспективного состояния сферы занятости и рынка труда (Табл. 1).

Численность трудовых ресурсов сокращается к 2020 г. на 2,7%. Плавное сокращение численности трудовых ресурсов прогнозируется и в дальнейшем, при этом будет меняться структура источников формирования трудовых ресурсов и направлений их использования. Так, постарение населения ведет к увеличению численности работающего населения за пределами трудоспособного возраста. При расчетах в целях упрощения предполагалось, что численность работающего населения старше и младше трудоспособного возраста изменяется с темпом, соответствующим темпу изменения численности населения соответствующей возрастной группы. При таких предположениях численность работающих пенсионеров возрастает примерно на четверть, до 7,5 млн. человек. В расчетах принят консервативный прогноз численности измене-

¹ Работа подготовлена при финансовой поддержке Российского гуманитарного научного фонда, проект № 13-02-00269.

² Более подробно результаты инерционного прогноза динамики сферы занятости и рынка труда РФ представлены, в частности, в [4-5].

ния иностранных трудовых мигрантов, их число остается неизменным на протяжении всего прогнозного периода (на уровне 2013 г.). В среднесрочном периоде это в целом согласуется с проектировками Министерства труда и социальной защиты РФ.

Таблица 1. Оценка перспективной динамики численности трудовых ресурсов, в % к 2012 г., тенденции 2005-2012 гг.

	2013	2015	2020
Население	100,2	100,4	100,6
Трудовые ресурсы	99,7	99,0	97,3
Население	100,2	100,4	100,6
Инвалиды	97,8	93,5	84,0
Учащиеся в трудоспособном возрасте, обучающиеся с отрывом от работы	97,4	92,3	80,3
Другое трудоспособное население в трудоспособном возрасте, не занятое в экономике	101,6	104,6	110,8
Численность безработного населения по методологии МОТ	98,9	96,8	92,0
Иностранные трудовые мигранты	100,0	100,0	100,0
Численность занятого в экономике населения	99,6	98,6	96,4
Трудоспособное население в трудоспособном возрасте	99,0	96,7	91,8
Работающие пенсионеры	102,1	107,0	117,2
Работающие подростки	102,3	105,8	111,2

Оценки перспективной динамики ряда параметров сферы занятости и рынка труда при учете тенденций (2005-2012 гг.) и более продолжительных тенденций (в частности, 2002-2012 гг., 1998-2012 гг., которые рассматривались нами ранее [4-5]) существенно отличаются друг от друга. По нашему мнению, в ряде случаев это позволяет более адекватно оценивать перспективную динамику рассматриваемых показателей, поскольку меньший вес приобретает период интенсивного экономического роста середины 2000-х, когда, в частности, заметно росла занятость в отдельных видах экономической деятельности, устойчиво сокращалась безработица. С другой стороны, при рассмотрении только современных тенденций исключается влияние кризиса 1998 г. и посткризисных явлений, напротив, значимость показателей последнего кризиса (2008-2009 гг.) увеличивается.

Сравнение полученных нами инерционных оценок и прогноза баланса трудовых ресурсов Министерства труда и социальной защиты РФ [6] показывает, что по целому ряду позиций (в частности, по большинству видов экономической деятельности) они достаточно близки (рис. 1-4), хотя, как видно, например, из рис. 4, по некоторым видам экономической деятельности тенденции прогноза баланса трудовых ресурсов разных лет могут заметно отличаться. Принципиальными являются различия в оценках численности работающих пенсионеров и численности трудоспособного населения, не занятого в экономике, но они фактически являются методологическими. В наших расчетах мы опирались на данные отчетных балансов трудовых ресурсов. В то же время, Министерство труда и социальной защиты РФ при построении прогноза баланса трудовых ресурсов ориентируется на данные Пенсионного фонда России. Согласно этим данным, численность работающих пенсионеров значительно выше оценок Росстата и уже в 2013 г. достигает 10 млн. человек. Таким образом, информация о трудовой активности пенсионеров требует дополнительного уточнения. По этой же причине (различная оценка числа работающих пенсионеров) в структуре трудовых ресурсов по направлениям использования в наших расчетах и проектировках Министерства труда и социальной защиты имеются различия в оценке численности трудоспособного населения, не занятого в экономике и не обучающегося в системе образования. Содержательно это также означает и различные оценки уровня экономической активности населения в трудоспособном возрасте. Чтобы иметь возможность сопоставить полученные нами данные инерционного прогноза и проектировки из Прогноза баланса

трудовых ресурсов, скорректируем наши оценки. Предположим, что данные Пенсионного фонда РФ верны, и увеличим нашу прогнозную оценку численности трудовых ресурсов на величину разницы между данными из двух источников информации, известной на ретроспективном периоде 2011-2012 г. (таким образом, делается предположение, что эта разница будет сохраняться постоянной в перспективе). При этом оцениваемая нами тенденция изменения численности трудовых ресурсов не искажается. Можно видеть, что инерционный прогноз предполагает гораздо более плавную динамику сокращения численности трудовых ресурсов, чем это заложено в Прогнозе баланса трудовых ресурсов (минус 1,4 млн. и минус 2,6 млн. за 2013-2016 гг. соответственно). При этом гипотеза о темпах сокращения численности трудовых ресурсов остается неизменно как в Прогнозе баланса трудовых ресурсов на 2013-2015 гг., так и на 2014-2016 гг.

Перспективные инерционные оценки динамики численности занятого населения и данные прогноза баланса трудовых ресурсов очень близки, что, однако, не гарантирует их такое же хорошее соответствие фактическим данным. Расхождение оценок на периоде 2014-2016 гг. составило всего около 0,2%, или 120-150 тыс. чел.

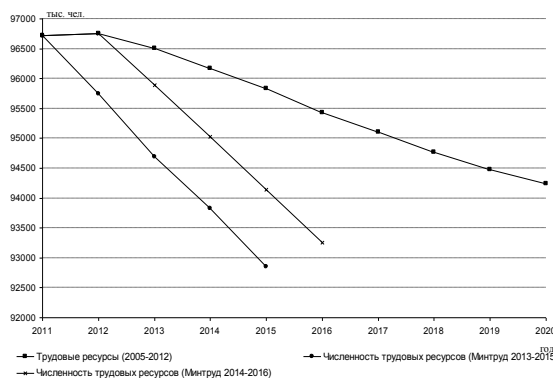


Рис. 1. Перспективная численность трудовых ресурсов, тыс. чел.

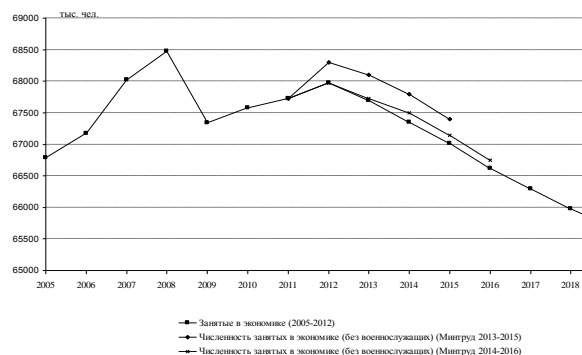


Рис. 2. Перспективная численность занятого населения, тыс. чел.

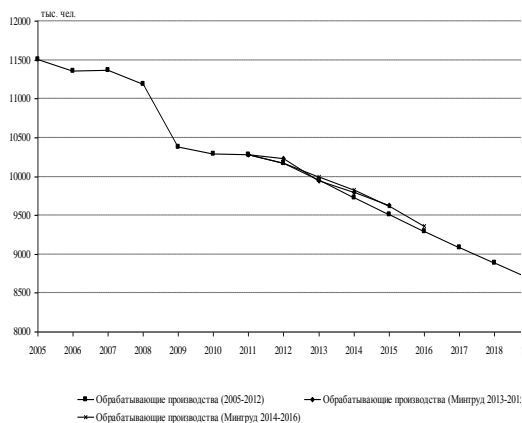


Рис. 3. Перспективная численность занятого населения в разделе «Обрабатывающие производства», тыс. чел.

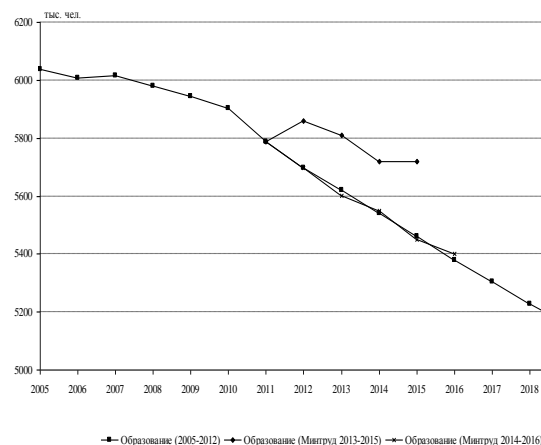


Рис. 4. Перспективная численность занятого населения в разделе «Образование», тыс. чел.

Численность трудовых ресурсов и численность занятого населения на прогнозном периоде сокращается. Отметим также, что полученные нами оценки темпов сокращения численности занятого и безработного населения в перспективе до 2020 г. в целом согласуются с проектировками из долгосрочного прогноза Министерства экономического развития РФ [7]. На периоде 2020-2030 гг. различия в наших оценках и проектировках МЭР РФ становятся более заметными.

Аналогичный подход по оценке инерционной динамики рынка труда может быть использован и на региональном уровне. Рассмотрим результаты инерционного прогноза динамики показателей сферы занятости и рынка труда на примере Республики Карелия.

Республика Карелия. Прогноз динамики изменения основных параметров регионального рынка труда может быть осуществлен по крайней мере двумя разными способами.

Первый подход состоит в рассмотрении региональной проблематики в контексте решения макроэкономической задачи по согласованию параметров рынка труда и занятости с учетом региональных взаимодействий и ключевых макроэкономических и региональных факторов, определяющих динамику этих параметров. В этом случае на первом этапе дается прогноз перспективной динамики основных параметров национального рынка труда. На втором этапе, исходя из сложившихся на базовом периоде тенденций изменения региональной структуры трудовых ресурсов, занятого населения и других показателей баланса трудовых ресурсов, даются перспективные оценки динамики этих показателей по регионам РФ (то есть исследуются изменения региональной структуры). В расчетах учитывались тенденции двух разных периодов (1998-2012 гг. (вариант 1) и 2002 – 2012 гг. (вариант 2)). Численность трудовых ресурсов в регионе на прогнозном периоде сокращается по обоим вариантам, несколько более интенсивно - в соответствии с вариантом 2 (Табл. 2).

Таблица 2. Оценка перспективной динамики показателей баланса трудовых ресурсов Республики Карелия по вариантам 1 и 2, в % к 2012 году

	2013	2014	2015	2016	2020
<i>Базовый период 1998-2012 гг.</i>					
Трудовые ресурсы	98,2	96,3	94,4	92,5	85,7
Занятое в экономике население, всего	99,1	98,0	97,0	95,9	92,3
Учащиеся в трудоспособном возрасте, обучающиеся с отрывом от работы	96,1	92,4	88,7	85,2	72,3
Трудоспособное население в трудоспособном возрасте, не занятое в экономике и системе образования	97,9	95,6	93,4	91,1	83,8
Безработные	95,8	92,0	88,5	85,3	75,0
Иностранные трудовые мигранты	102,3	104,0	105,3	106,1	106,9
Трудовые ресурсы	97,6	95,2	92,9	90,5	82,1
Занятое в экономике население, всего	98,4	96,7	95,0	93,3	87,3
Учащиеся в трудоспособном возрасте, обучающиеся с отрывом от работы	94,9	90,1	85,4	81,0	65,3
Трудоспособное население в трудоспособном возрасте, не занятое в экономике и системе образования	97,7	95,2	92,8	90,4	82,4
Безработные	95,5	93,4	91,5	89,8	83,8
Иностранные трудовые мигранты	100,6	100,6	100,2	99,4	94,8

По варианту 1 численность трудовых ресурсов сокращается к 2020 г. на 14,7%, по варианту 2 – почти на 18%. Динамика численности занятого в экономике Республики Карелия населения заметнее различается по вариантам: сокращение к 2020 г. в зависимости от варианта может составить 8-12%. Сокращается и численность остальных категорий трудовых ресурсов (за исключением численности иностранных трудовых мигрантов (по варианту 1)). Темпы сокращения различаются в зависимости от варианта, но, за исключением упомянутых иностранных трудовых мигрантов, не принципиально. Так, численность учащихся в трудоспособном возрасте существенно сокращается по обоим вариантам (72% и 65% соответственно). Численность безработного населения сокращается на 17-25% в зависимости от варианта.

Второй подход. Задача по согласованию параметров рынка труда и занятости может быть решена и на региональном уровне с учетом тенденций изменения в структуре регио-

нального баланса трудовых ресурсов Республики Карелия. В расчетах также учитывались тенденции двух разных периодов (1998-2012 гг. (вариант 3) и 2002 – 2012 гг. (вариант 4)). Ключевым фактором, определяющим перспективное сокращение трудовых ресурсов региона, остаются неблагоприятные региональные демографические тенденции³. Согласно среднему варианту демографического прогноза Росстата, который использован нами в расчетах, численность населения в трудоспособном возрасте к 2020 г. в Республике Карелия сокращается по сравнению с 2012 г. на 55 тыс. человек, или на 14,3%. Сокращение численности населения в трудоспособном возрасте будет происходить быстрее, чем уменьшение общей численности населения (около 32 тыс. чел.). Только в среднесрочной перспективе (к 2015 г.) численность населения в трудоспособном возрасте сократится на 6%, а к 2020 г. будет составлять только 74% от своей величины в 2000 г.

В этих условиях численность трудовых ресурсов в регионе на прогнозном периоде сокращается по обоим вариантам, причем более интенсивно - в соответствии с вариантом 4 (то есть для тенденций 2002-2012 г.). По варианту 3 численность трудовых ресурсов уменьшается к 2020 г. на 2,5% , или на 9,5 тыс. чел. При 4 варианте трудовых ресурсов становится меньше на 24 тыс. человек, или на 6% (Табл. 3).

Таблица 3. Оценка перспективной динамики показателей баланса трудовых ресурсов Республики Карелия по вариантам 3 и 4, в % к 2012 году

	2013	2014	2015	2016	2020
<i>Базовый период 1998-2012 гг.</i>					
Трудовые ресурсы	100,0	99,7	99,5	99,2	97,4
Занятое в экономике население, всего	100,4	100,6	100,7	100,8	100,6
Учащиеся в трудоспособном возрасте, обучающиеся с отрывом от работы	100,0	99,6	99,3	98,9	96,3
Трудоспособное население в трудоспособном возрасте, не занятое в экономике и системе образования	99,6	99,2	98,4	97,6	92,5
Безработные	95,1	90,6	86,4	82,6	70,4
Иностранцы трудовые мигранты	102,7	102,7	105,4	105,4	108,1
<i>Базовый период 2002-2012 гг.</i>					
Трудовые ресурсы	99,4	98,7	97,9	97,1	93,9
Занятое в экономике население, всего	100,0	99,8	99,5	99,3	97,6
Учащиеся в трудоспособном возрасте, обучающиеся с отрывом от работы	97,4	94,4	91,4	88,8	78,0
Трудоспособное население в трудоспособном возрасте, не занятое в экономике и системе образования	94,9	90,2	86,2	82,7	71,3
Безработные	99,3	98,3	96,9	95,5	89,2
Иностранцы трудовые мигранты	100,0	100,0	100,0	100,0	94,6

Численность занятого в экономике Республики Карелия при сохранении тенденций более продолжительного периода (вариант 3) увеличится на 0,7% (около 2 тыс. чел), что скорее можно трактовать как определенную стабилизацию численности занятого населения в среднесрочном периоде. При сохранении современных тенденций (вариант 4) – снизится на 2%. Сокращается и численность остальных категорий трудовых ресурсов, однако темпы сокращения серьезно различаются в зависимости от варианта. Так численность учащихся по варианту 3 сократится на 4%, а по варианту 4 – почти на 22%. Численность безработного населения к 2020 г. уменьшается в варианте 3 на 30%, в варианте 4 – только на 11%.

³ Для вариантов 1 и 2 внешний экзогенный параметр – данные демографического прогноза для Российской Федерации в целом, для вариантов 3 и 4 – это демографический прогноз для Республики Карелия.

Сравнение рассмотренных вариантов показывает достаточно высокий разброс полученных прогнозных оценок (рис. 5-6), варианты 2 и 3 условно демонстрируют полярные возможности развития регионального рынка труда. По вариантам 1-2 прогнозируется более интенсивное сокращение численности трудовых ресурсов и численности занятого населения. В отсутствие опубликованного Прогноза баланса трудовых ресурсов по Республике Карелия полноценного сравнения инерционных оценок и региональных проектировок (как мы делали, например, в [8]) провести невозможно. В качестве ориентира можно взять данные отчетного баланса трудовых ресурсов Республики Карелия за 2013 г.⁴ В наибольшей степени им соответствуют вариант 1 (для численности трудовых ресурсов) и вариант 2 (для численности занятого населения)⁵. В зависимости от варианта, ошибка прогноза на 2013 г. составляет 0,1-2% для численности трудовых ресурсов, 0,3-3% - для численности занятого населения.

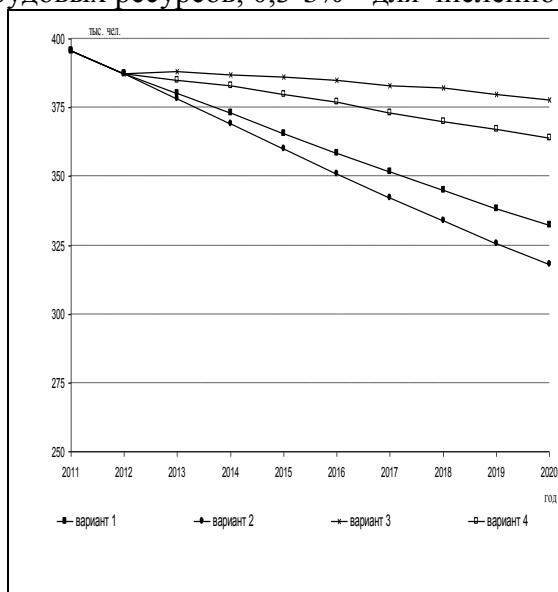


Рис. 5. Оценки перспективной численности трудовых ресурсов Республики Карелия, тыс. чел.

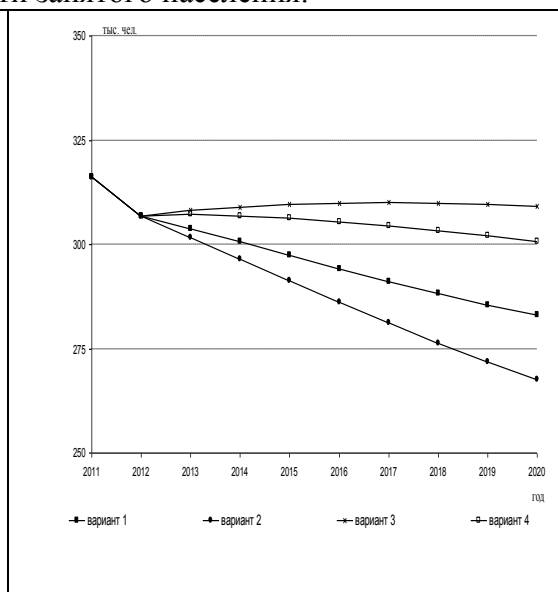


Рис. 6. Оценки перспективной численности занятого населения, тыс. чел.

Таким образом, инерционный прогноз дает, по крайней мере, в кратко- и среднесрочной перспективе, хорошее приближение к реальным данным.

В целом, предложенный подход позволяет осуществлять согласованный прогноз в методологии баланса трудовых ресурсов и обладает высокой степенью универсальности. Разработка прогноза баланса трудовых ресурсов по Российской Федерации подтверждает интерес к соответствующему прогнозному-аналитическому инструментарию.

К сожалению, решение о разработке прогноза баланса трудовых ресурсов на уровне субъектов РФ носило только рекомендательный характер, хотя, с нашей точки зрения, целесообразно разрабатывать соответствующий прогноз во всех субъектах РФ в обязательном порядке на регулярной основе, что позволит согласовывать региональные и федеральные проектировки, отраслевой и региональный срезы экономики. Анализ современной практики разработки регионами прогноза баланса трудовых ресурсов показывает, что в большинстве из них использовалась утвержденная в 2012 г. «Методика разработки прогноза баланса трудовых ресурсов» [10], которая нуждается в развитии. В некоторых реги-

⁴ Согласно Постановлению Правительства Республики Карелия от 23 сентября 2013 года №295-П, ежегодная разработка Прогноза баланса трудовых ресурсов на трехлетний период началась с 2014 гг. В настоящий момент на сайте государственной службы занятости Республики Карелия [9] опубликована часть необходимой для осуществления соответствующей разработки информации, в том числе отчетный баланс трудовых ресурсов за 2013 г.

⁵ Для вариантов 1-4 2013 г. – первый год прогнозного периода.

онах, кроме того, прогноз баланса трудовых ресурсов осуществляется по собственным методикам. Безусловно, опыт таких разработок необходимо изучать и обобщать на регулярной основе, в том числе путем проведения специальных мероприятий на федеральном и региональном уровнях [11].

Существуют и другие направления совершенствования инструмента прогнозирования. Так, необходимо рассмотреть вопрос о разработке на федеральном уровне прогноза баланса трудовых ресурсов на долгосрочную перспективу и, возможно, более детализированного (до уровня подразделов видов экономической деятельности, на первоначальном этапе, вероятно, прежде всего, для разделов С и D). С учетом актуальности проблемы обеспечения экономики квалифицированными специалистами целесообразно также давать прогноз численности учащегося трудоспособного возраста отдельно для уровней профессионального образования. Как уже было сказано выше, к затруднениям в процессе разработки прогноза баланса трудовых ресурсов приводят и разночтения в оценке численности работающих пенсионеров по данным Росстата и Пенсионного фонда РФ. Отметим, что по техническим причинам Пенсионный фонд РФ не может предоставить информацию о ретроспективной динамике числа работающих пенсионеров, что представляет собой дополнительную сложность с точки зрения формирования временных рядов. На наш взгляд, в рамках совместной работы Росстата, Пенсионного фонда Российской Федерации, других заинтересованных органов власти необходимо уточнить информацию о численности работающих пенсионеров и по возможности максимально оперативно снять существующие разночтения.

С нашей точки зрения, следует говорить о необходимости выстраивания двухуровневой системы. Первый уровень – региональный, в рамках которого осуществляется разработка прогноза баланса трудовых ресурсов каждым субъектом РФ на обязательной, регулярной основе, вероятно, по единой утвержденной, но развивающейся методике. Это актуализирует вопрос о целесообразности создания альтернативных методик и возможности совмещения работы (т. е. параллельной разработки двух различных прогнозов). Несмотря на очевидные достоинства использования в регионах единой методологии, у такой практики есть и определенные недостатки: невозможность в полной мере учесть региональную специфику, в определенной степени «попирание инициативы на местах», необходимость отказа от уже осуществленных разработок⁶. Второй уровень – федеральный, то есть разработка прогноза баланса трудовых ресурсов для экономики России, возможно, в детализированной структуре. На федеральном уровне силами специалистов Министерства труда и социальной защиты РФ должно проводиться согласование региональных прогнозных проектировок с Прогнозом баланса трудовых ресурсов в целом по экономике. Такая система позволит обеспечить комплексный подход к решению задачи по согласованию потребности экономики и ее регионов в рабочей силе, в том числе в результате регулирования структуры и интенсивности движения населения и рабочей силы между видами экономической деятельности и регионами.

Литература и информационные источники

1. Коровкин А.Г. Динамика занятости и рынка труда. Вопросы макроэкономического анализа и прогнозирования. М.: МАКС-Пресс.2001.
2. Коровкин А.Г., Долгова И.Н., Королев И.Б., Андрюнин А.В., Единак Е.А. Макроэкономическая оценка состояния сферы занятости и рынка труда в России 2010-2025 годов: препринт. — М.: МАКС Пресс, 2011.
3. Коровкин А.Г., Долгова И.Н., Королев И.Б. Последствия инерционного развития трудового потенциала РФ // Проблемы прогнозирования. 2011. № 6.
4. Глава 6. Долгосрочные тенденции динамики занятости и рынка труда: оценка и про-

⁶ Если есть альтернативная разработка, потребуются, возможно, дополнительные усилия по «согласованию» двух прогнозов, особенно если полученные ранее результаты уже интегрированы в другие документы – прогнозы и региональные программы социально-экономического развития (изменение методологии может привести к пересмотру прогнозных оценок и соответственно, возникнет, например, необходимость пересмотра содержания соответствующих документов).

гноз. В книге Перспективы развития экономики России: прогноз до 2030 года. Коллективная монография / под ред. акад. В.В. Ивантера, д.э.н. М.Ю. Ксенофонтова. М.: Анкил, 2013.

5. Коровкин А.Г. Динамика занятости и рынка труда в РФ в перспективе до 2030 г.// Проблемы прогнозирования. 2013. №4.

6. Министерство труда и социальной защиты РФ. Электронный ресурс: <http://www.rosmintrud.ru/employment/employment/366>. Доступ свободный.

7. Министерство экономического развития России. Электронный ресурс: <http://www.economy.gov.ru/wps/wcm/connect/economylib4/mer/activity/sections/macro/prognosis>.

8. Коровкин А.Г., Королев И.Б. Состояние и перспективы развития рынка труда Мурманской области // Служба занятости. №5. 2014. стр. 56-61

9. Государственная служба занятости Республики Карелия Электронный ресурс: <http://mintrud.karelia.ru/home/projprog/gpsodzan/pbtrres.aspx>. Доступ свободный.

10. Приказ от 29 февраля 2012 г. № 178н «Об утверждении методики разработки прогноза баланса трудовых ресурсов приказом Минздравсоцразвития России от 29 февраля 2012 г. "Бюллетень нормативных актов федеральных органов исполнительной власти". № 27. 02.07.2012.

11. Третья Всероссийская школа-семинар «Разработка прогноза баланса трудовых ресурсов в субъектах Российской Федерации». Электронный ресурс: <http://www.labourmarket.ru/seminars/2013/>. Доступ свободный.